

Le vacanze dei fiorentini

A cura di
Ciro Annicchiarico e Francesca Crescioli

Giugno 2010

Sistema Statistico nazionale
Ufficio Comunale di Statistica



Direzione Risorse Tecnologiche
Servizio Statistica e Toponomastica

Dirigente
Riccardo Innocenti

Posizione Organizzativa Qualità e Gradimento Servizi
Ciro Annicchiarico

A cura di
Ciro Annicchiarico e Francesca Crescioli

Programmazione supervisione CATI
Francesca Crescioli, Stefano Poli

Rilevatori
Diletta Amerini
Silvia Amerini
Cristiana Fumis
Andrea Giaconi
Francesco Giovannini

Indice

<u>1. I risultati dell'indagine.....</u>	<u>5</u>
<u> Intenzione di andare in vacanza</u>	<u>6</u>
<u> </u>	<u>6</u>
<u> Intenzione di andare in vacanza per classe di età</u>	<u>6</u>
<u> Intenzione di andare in vacanza per condizione occupazionale</u>	<u>7</u>
<u> Intenzione di andare in vacanza per destinazione e località.....</u>	<u>3</u>
<u> Durata delle vacanze per numero di periodi di vacanza.....</u>	<u>4</u>
<u> Tempo libero in città.....</u>	<u>5</u>
<u>Sintesi dei risultati.....</u>	<u>6</u>

Estate 2010: Indagine sulla permanenza a Firenze della popolazione

L'indagine, giunta alla sua sesta edizione, si propone di stimare il numero di fiorentini che andranno in vacanza e quello di coloro che, invece, trascorreranno in città il periodo estivo.

Sono state intervistate 800 famiglie, per un totale di 1223 persone.

La stratificazione del campione è stata fatta in base al quartiere di residenza e al numero di componenti della famiglia anagrafica (1, 2, 3 e più componenti). Considerando il numero di modalità di ciascuna variabile gli strati sono pari a 15.

Dalle famiglie si è passati all'analisi dei singoli componenti, stratificandoli per genere (codificato in 2 classi) e per età (codificata in 3 classi).

L'obiettivo principale del piano di campionamento adottato è quello di ottenere un campione avente una distribuzione per genere ed età il più simile possibile a quella della popolazione di provenienza.

I rilevatori impiegati per l'indagine sono stati cinque e le interviste si sono svolte nel periodo 24 maggio - 1 Giugno 2010 con una durata media compresa fra i quattro e i cinque minuti.

1. I risultati dell'indagine

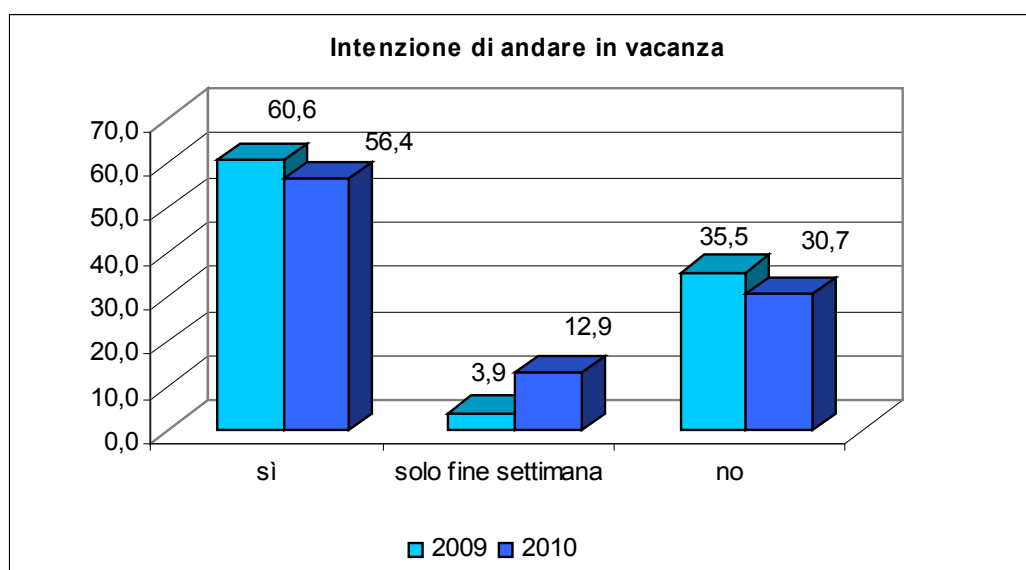
Il questionario inizia chiedendo all'intervistato se egli e/o i componenti della sua famiglia hanno intenzione di andare in vacanza nel periodo tra il 29 maggio e il 3 ottobre del 2010 e, in caso di risposta affermativa, di indicare il periodo scelto, la destinazione (Toscana, Italia, estero) e il tipo di località (mare, montagna, altro). Sono state raccolte anche informazioni sul titolo di studio e la condizione occupazionale dei componenti la famiglia.

I risultati saranno analizzati confrontandoli con quelli emersi lo scorso anno.

Intenzione di andare in vacanza

Nel 2010 ha intenzione di andare in vacanza il 56,4% dei fiorentini, in calo rispetto al 2009 (60,6%). Però, diminuiscono anche coloro che affermano di non andare in vacanza (30,7% contro 35,5% del 2009), a vantaggio di coloro che andranno solo nel fine settimana, categoria che registra una forte crescita (+9 punti percentuali). Cambia il modo di fare vacanza, ma non si rinuncia a un periodo di riposo e relax fuori città (cfr. grafico 1).

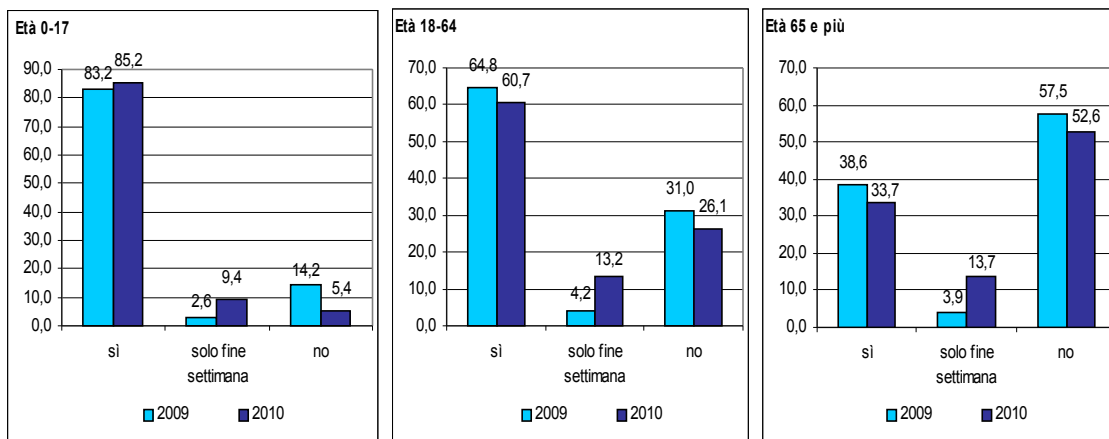
Grafico 1_ Intenzione di andare in vacanza



Intenzione di andare in vacanza per classe di età

Le vacanze siano appannaggio (grafico 2) soprattutto dei più giovani (classe di età 0-17 anni), che dall'83,2% sul totale che vanno in vacanza del 2009 passano all'85,2% di quest'anno, mentre gli adulti registrano un calo di 4,1 punti percentuali. Stesso andamento per gli anziani con un calo di 4,9 punti rispetto al 2009. In forte aumento, per tutte le classi di età, l'intenzione di muoversi nel fine settimana.

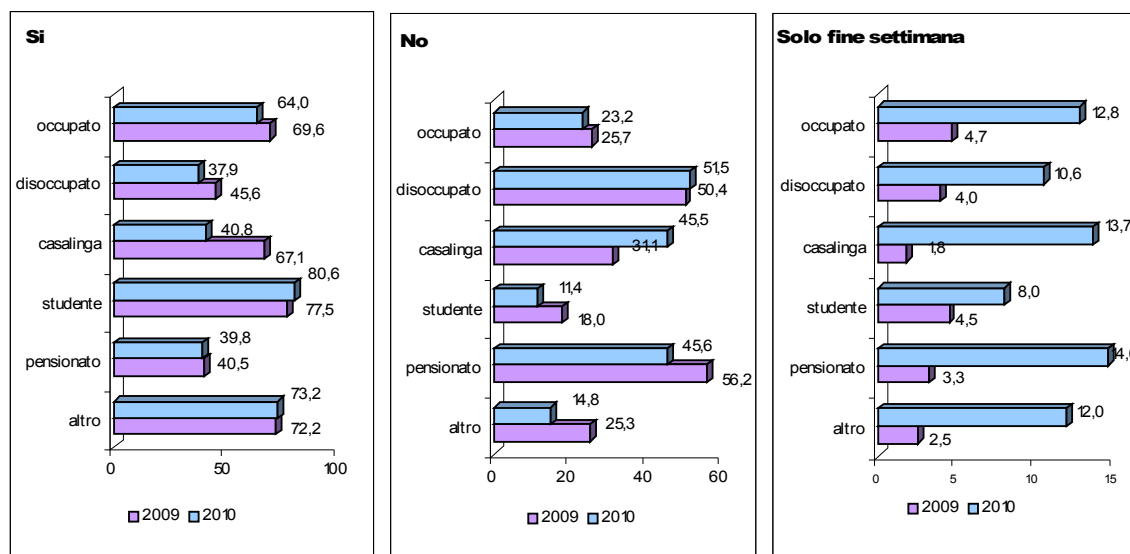
Grafico 2_ Intenzione di andare in vacanza per classe di età



Intenzione di andare in vacanza per condizione occupazionale

Per condizione occupazionale sono soprattutto gli studenti ad andare di più in vacanza (80,6%) con una crescita percentuale di 3,1 punti rispetto al 2009; seguono gli occupati con il 64,0%, che però registrano un calo di 5,6 punti. Rispetto al 2009 le casalinghe fanno meno ferie, con un decremento di ben 26,3 punti anche se l'11,9% di queste si concede un relax fuori città nel fine settimana. Per quanto attiene i disoccupati si registra uno scostamento di 7,7 punti percentuali rispetto allo scorso anno; di fatto però chi deve rinunciare alla vacanza è soltanto l'1,1% mentre il restante 6,6% si è spostato sulla vacanza del fine settimana. Infine i pensionati registrano un aumento di coloro che dichiarano di andare in vacanza di 10,6 punti. Da sottolineare un aumento della vacanza del fine settimana per tutte le categorie osservate rispetto all'ultimo anno considerato (cfr. grafico 3).

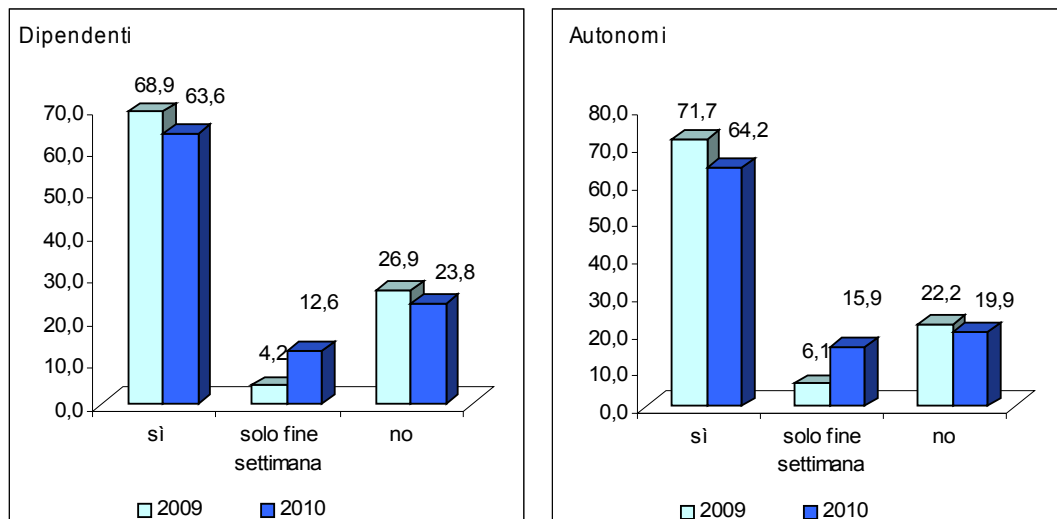
Grafico 3_ Intenzione di andare in vacanza per condizione occupazionale



Intenzione di andare in vacanza per posizione nella professione

Diminuiscono complessivamente le vacanze per i lavoratori dipendenti e i lavoratori autonomi. Però diminuiscono coloro che dichiarano di non fare ferie e, per entrambe le categorie, aumentano i fine settimana fuori città. (cfr. grafico 4).

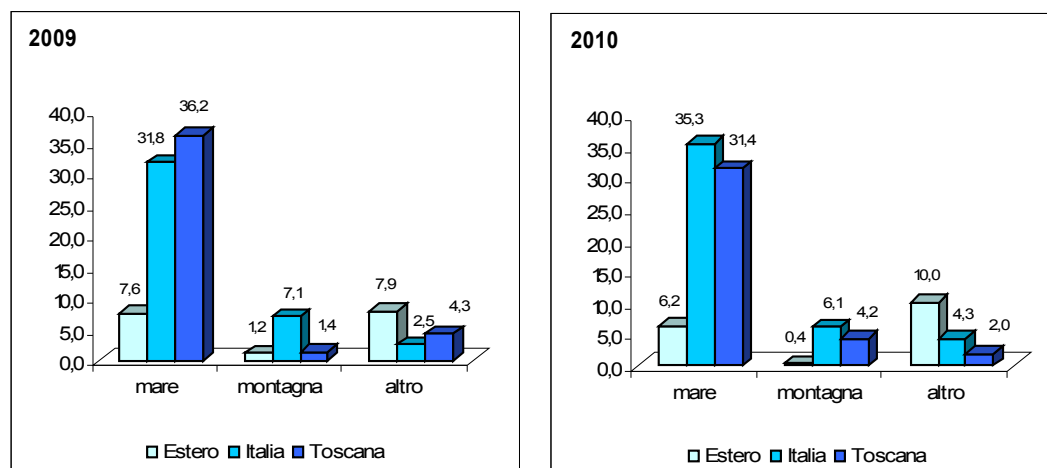
Grafico 4_ Intenzione di andare in vacanza per posizione nella professione



Intenzione di andare in vacanza per destinazione e località

I fiorentini che partono per le vacanze scelgono principalmente le località di mare (73,0%), in calo rispetto al 2009 (75,6%). Le località marine toscane, con il 31,4%, seguono quelle delle altre regioni Italiane (35,3%). Coloro che hanno dichiarato di recarsi in montagna (10,7%) aumentano di un punto rispetto al 2009 (9,7%), con un incremento di preferenza per le località montane toscane (+2,8 punti) a sfavore di quelle delle altre regioni italiane ed estere; aumentano anche i fiorentini che hanno dichiarato altre mete vacanziere (+1,6 rispetto al 2009), in particolare per quel che riguarda le mete estere e italiane (cfr. grafico 5).

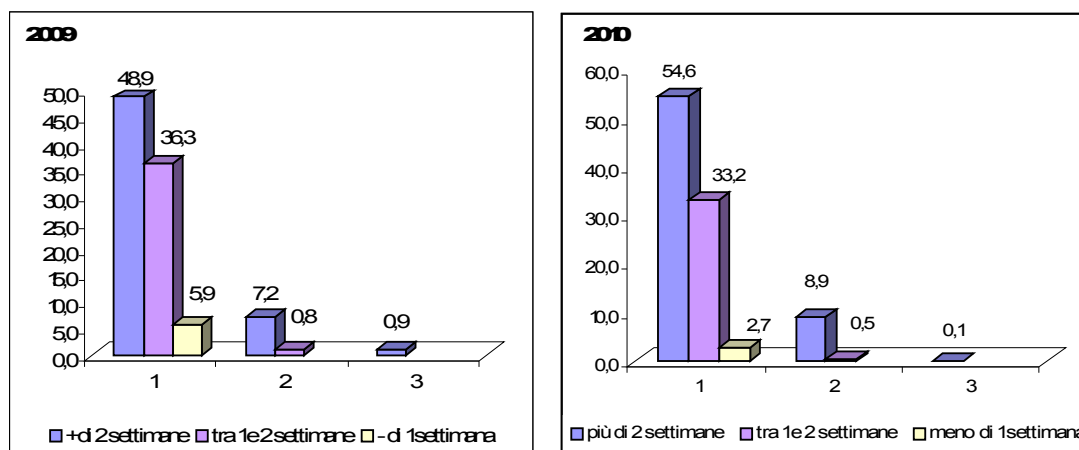
Grafico 5_ Luogo di vacanza per località



Durata delle vacanze per numero di periodi di vacanza

La maggior parte dei fiorentini che ha intenzione di andare in vacanza concentra la propria assenza dalla città in un unico periodo (90,6%). Si registra un aumento di coloro che hanno intenzione di partire per più di due settimane (+5,7 punti rispetto al 2009) e un calo di coloro che, invece, andranno in vacanza per un periodo compreso tra 1 e 2 settimane o per un periodo inferiore a una settimana (circa -3 punti). Poco gettonato il secondo e terzo periodo di vacanza, fenomeno già registrato nel 2009 (cfr. grafico 6)

Grafico 6_ Durata delle vacanze per numero di periodi di vacanza



I dati sull'assenza dei fiorentini dalla città, restituiscono una media giornaliera di assenze di 9.115 persone nel periodo compreso fra il 28 Maggio e il 30 Giugno (erano 6.384 nel 2009), media che diviene 62.131 nel mese di Luglio (erano 43.313 nel 2009), poi 92.973 in Agosto (96.104 nel 2009), per arrivare a 5.672 nel periodo compreso fra il 1° Settembre e il 3 Ottobre (erano 6.153 nel 2009).

Rispetto al 2009 si nota un notevole incremento di assenze dalla città nel mese di Luglio anche se il fenomeno comincia a evidenziarsi già dalle ultime due settimane di Giugno. Agosto resta il mese preferito per la vacanza con il picco massimo di assenze nel giorno di Ferragosto (cfr. grafico 7).

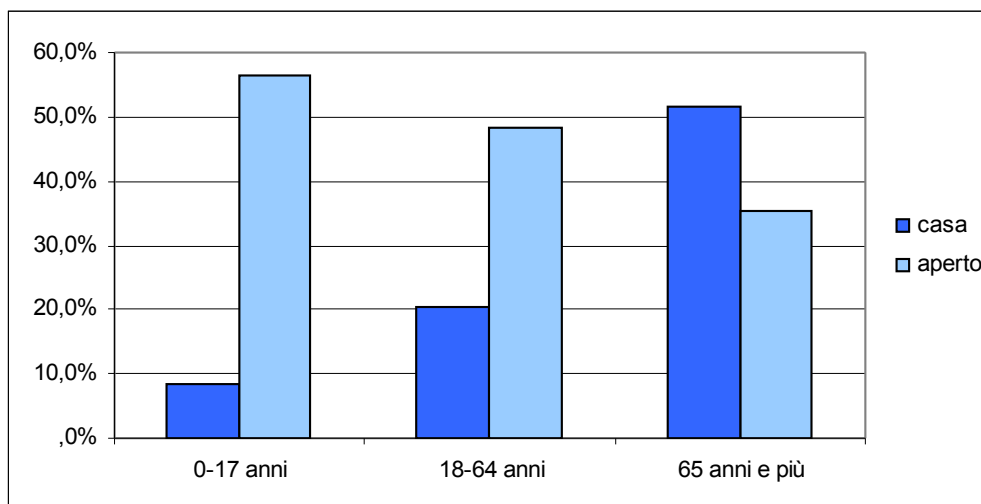
Grafico 7_ Stima del numero di fiorentini in vacanza per giorno (Maggio-Ottobre 2010)



Tempo libero in città

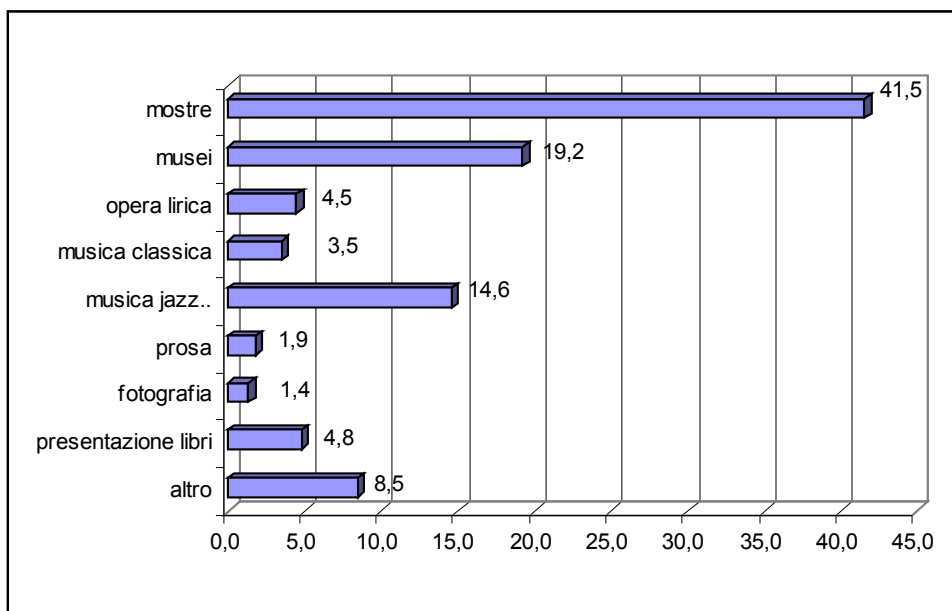
Quest' anno, a differenza degli anni precedenti, il questionario conteneva anche alcune domande su come gli intervistati trascorrono l'estate in città a prescindere dalle vacanze. I risultati ci restituiscono un panorama di atteggiamenti in parte scontati, ma pur sempre significativi. Il tempo libero in città viene vissuto dal 45,9% dei fiorentini all'aperto e dal 27,2% in casa propria o altrui, in compagnia degli amici (33,5%) o con il proprio partner (34,7%). Focalizzando l'attenzione su questi aspetti notiamo che le persone che stanno in casa aumentano con l'aumentare dell'età, viceversa sono i giovani quelli che vivono di più all'aperto (cfr grafico 8).

Grafico_8 Tempo libero per classi di età



Per quanto riguarda le attività culturali che la città offre durante tutto il periodo estivo vediamo che appena il 27,9% ha dichiarato di usufruirne e non si registrano differenze di atteggiamento per genere. Le attività che attraggono maggiormente sono le mostre (41,5%), i musei (19,2%) e la musica (14,6%) (cfr. grafico 9).

Grafico_9 Partecipazione attività culturali



Sintesi dei risultati

- Il 56,4% dei fiorentini ha intenzione di andare in vacanza (60,6% nel 2009)
- La tendenza generale registra un calo di coloro che vanno in vacanza, un calo di coloro che non vanno in vacanza e un deciso aumento di coloro che dichiarano di andare in vacanza solo nel fine settimana
- L'andare in vacanza diminuisce con l'aumentare dell'età
- L'80,5% degli studenti (77,5% nel 2009) e il 64,0% degli occupati (69,6% nel 2009) sono le categorie che hanno intenzione di fare più vacanze
- La scelta principale si indirizza sulle località di mare (73,0% contro il 75,6% del 2009) con una preferenza verso le altre regioni rispetto alla Toscana
- La maggior parte dei fiorentini che va in vacanza concentra la propria assenza in un unico periodo dell'anno
- A fronte di un aumento di coloro che hanno intenzione di partire per più di due settimane (63,6%) abbiamo un calo di coloro che andranno in vacanza per un periodo compreso tra 1 e 2 settimane (33,7%) o per un periodo inferiore a una settimana (2,7%)
- E' Agosto il mese con meno presenze in città con un picco nelle prime due settimane
- Il tempo libero in città viene vissuto dal 45,9% dei fiorentini all'aperto (più i giovani) e dal 27,2% in casa propria o altrui

-
- Solo il 27,9% ha dichiarato di usufruire delle attività culturali che la città offre durante tutto il periodo estivo.

QUESTIONARIO

1) Di quanti componenti e' composta la sua famiglia?

2) Indicare il sesso del rispondente:

Maschio
Femmina

3) Qual e' la sua data di nascita?

data nascita gg / mm / aaaa

4) Qual e' il suo titolo di studio:

Dottorato di ricerca o specializzazione post-laurea
Laurea
Diploma universitario o laurea breve
Diploma di maturità 4-5 anni(che permette l'accesso all'università')
Diploma di maturità 2-3 anni (che non permette l'accesso all'università')
Diploma di qualifica professionale
Licenza media inferiore o di avviamento professionale
Licenza elementare
Nessun titolo

5) Qual e' attualmente la sua condizione occupazionale?

Occupato
Non occupato:
Disoccupato in cerca nuova occupazione
In cerca prima occupazione
Ha già un lavoro che inizierà in futuro
Casalinga/o
Studente
Ritirato/a dal lavoro
Inabile al lavoro
In servizio di leva
In servizio civile
Altra condizione(anziano, benestante o simili)

6) Quale e' la sua posizione nella professione?

Alle dipendenze

dirigente
direttivo/quadro
impiegato intermedio
operaio subalterno e assimilati
apprendista
lav. a domicilio per imprese

Un lavoro di

Collaborazione coordinata e continuativa o lavoro a progetto
Prestazione d opera occasionali

Autonomo

imprenditore

libero professionista
lavoratore in proprio
socio di cooperativa di produzione
coadiuvante

7) Sarebbe disponibile ad indicare in quali periodi e in quali luoghi si recherà?

Le ricordo che queste informazioni saranno tenute rigorosamente segrete e saranno utilizzate solo in forma aggregata.

Riferendosi al periodo estivo Lei va in vacanza? (periodo 29 maggio - 3 ottobre 2010)

si
solo fine settimana (vai a domanda 9)
no (vai a domanda 9)

8/A) Indicare in quale periodo e dove

Da gg / mm a gg / mm

Luogo In Toscana
In Italia
All'estero

Località Al mare
In montagna
Altro

inserire un altro periodo si
no

8/B) Indicare in quale periodo e dove

Da gg / mm a gg / mm

Luogo In Toscana
In Italia
All'estero

Località Al mare
In montagna
Altro

inserire un altro periodo si
no

8/C) Indicare in quale periodo e dove

Da gg / mm a gg / mm

Luogo In Toscana
In Italia
All'estero

Località Al mare
In montagna
Altro

9) A prescindere dalla vacanza, in estate, dove trascorre prevalentemente il suo tempo libero in città? (max 2 risposte)

in palestra/attività sportive
in libreria

-
- in pizzeria - ristorante – pub
 - in associazioni o circoli culturali
 - in attività di volontariato o di impegno sociale
 - all'aperto - in giro per la città/ in campagna
 - al cinema
 - al teatro
 - in biblioteca
 - in discoteca
 - in casa propria o altrui in compagnia
 - da sola/o
 - non so
 - altro (specificare)

10) Con chi trascorre prevalentemente il tempo libero? (1 sola risposta)

- con i figli
- con il partner
- con altri amici
- con i colleghi di lavoro
- da sola/o
- non so
- altro

11) Nel periodo estivo partecipa ad attività culturali presenti in città?

- SI NO NON SO

12) Se partecipa - Indicare prevalentemente a quali (max 2 risposte)

- grandi mostre
- musei, gallerie, biblioteche
- opera lirica
- musica classica
- altra musica (rock, jazz, etnica, etc.)
- prosa
- danza e balletto
- fotografia
- presentazione libri
- non so
- altro (specificare)